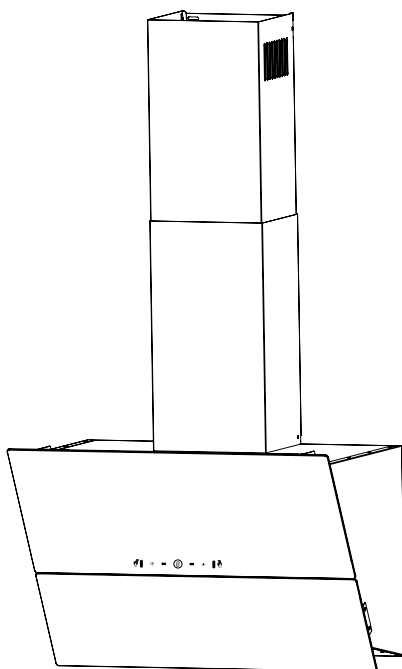




**Brugervejledning**

**Emhætte 80 cm - sort**



**SJ 3650-80 SR**

**Læs brugervejledningen omhyggeligt, før produktet tages i brug.**

**Gem brugervejledningen til senere brug.**

## **INTRODUKTION**

---

### **Tak, fordi du valgte denne emhætte.**

Denne brugsanvisning er beregnet til at give dig alle nødvendige oplysninger i forbindelse med installation, brug og vedligeholdelse af apparatet.

For at bruge apparatet korrekt og sikkert, bedes du læse denne brugsanvisning omhyggeligt før installation og brug.

### **SIKKERHEDSFORSKRIFTER**

- Lad aldrig børn bruge apparatet.
- Emhætten er kun beregnet til brug i private husholdninger. Den er ikke beregnet til erhvervsmæssige formål.
- Brug en fugtig klud og et neutralt rengøringsmiddel til at rengøre emhætten efter den angivne periode (forslag: hver 2. måned), og pas på, at fedt i apparatet ikke kan antænde.  
Hvis apparatet ikke udføres i overensstemmelse med anvisningerne, er der risiko for brand.
- Sørg for, at der er god udluftning i køkkenet, før du tilslutter apparatet. Kontroller, at ledningen ikke er beskadiget. En beskadiget ledning må kun udskiftes af en fagmand.
- Reglerne vedrørende udledning af luft skal overholdes.
- Apparatet må bruges af børn over 8 år og af personer med nedsatte fysiske, sensoriske eller mentale evner eller manglende erfaring og viden, hvis de overvåges eller har fået instruktion i brugen af apparatet og forstår de involverede risici. Børn må ikke lege med apparatet. Rengøring og vedligeholdelse må ikke udføres af børn uden opsyn.
- Hvis ledningen bliver beskadiget, skal den udskiftes af producenten eller en fagmand for at undgå risici.
- Der skal være tilstrækkelig udluftning i rummet, når emhætten bruges samtidig med apparater, der forbrænder gas eller andre brændstoffer. Emhætten må kun installeres over en kogeplade med højst fire kogeplader. Aftræksluften må ikke ledes ud i en skorsten, der bruges til at udlede røg fra apparater, der forbrænder gas eller andre brændstoffer.

Emhætter og andre emfang til madlavning kan påvirke den sikre drift af apparater, der forbrænder gas eller andre brændstoffer (herunder apparater i andre rum) negativt, hvis der forekommer tilbagestrømning af forbrændingsgasser.

Disse gasser kan potentielt resultere i kulilteforgiftning. Efter installation af en emhætte eller et andet emfang til madlavning skal driften af gasapparater med aftræk testes af en fagmand for at sikre, at der ikke sker tilbagestrømning af forbrændingsgasser.



### **FORSIGTIG!**

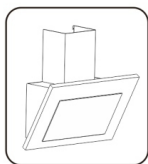
Tilgængelige dele kan blive varme under madlavningen.

Risiko for elektrisk stød


Apparatet skal tilsluttes en stikkontakt med korrekt jordforbindelse.

Hvis du er i tvivl, skal du rådføre dig med en fagmand.

## Medfølgende dele



 × 9  
St4 × 30

 × 9  
Ø 8 × 35

 × 2  
St3 × 10

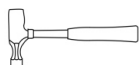
## Nødvendigt værktøj



Blyant



Målebånd



Hammer



Skrutrækker



Vaterpas



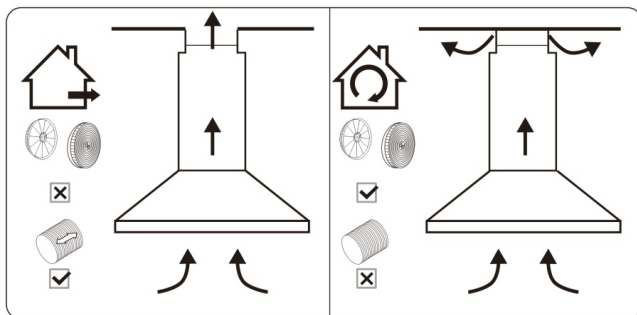
Elektrisk boremaskine eller skruetrækker

## INTRODUKTION

---

### Klargøring til installation:

**Advarsel:** Hvis skrueerne eller befæstigelsen ikke monteres i overensstemmelse med disse anvisninger, kan det medføre elektrisk fare.

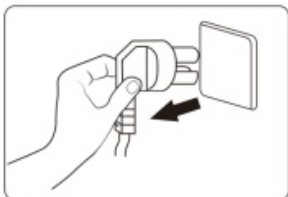


**VED AFTRÆK**

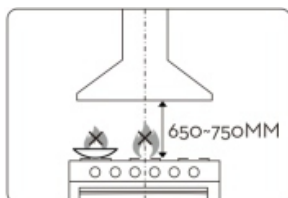
**VED RECIRKULATION**

a. Hvis du har mulighed for aftræk til det fri, kan din emhætte tilsluttes som illustreret ovenfor ved hjælp af en slange (med en indvendig diameter på 150 mm).

Hvis du ikke har mulighed for aftræk til det fri, kan du vælge recirkulation og rensning med kulfilter.



b. Før installationen skal du slukke for apparatet og trække stikket ud af stikkontakten.

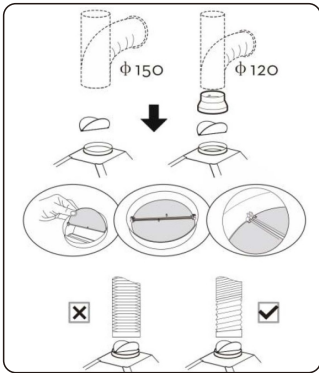


c. Emhætten bør anbringes 650-750 mm over kogepladen for at opnå den bedste effekt.

**BEMÆRK: Der må aldrig være flammer under emhætten**

## METODER TIL AFTRÆKSTILSLUTNING

---



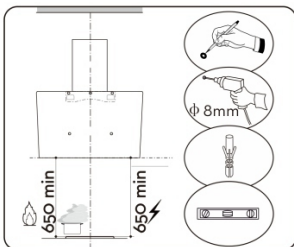
**Installationsmetode til slange med en diameter på 150 mm:** Indsæt returklapperne som illustreret, og fastgør slangen.

**Bemærk:** Returklapperne skal åbne opad.

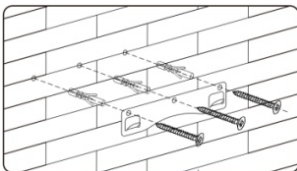
**Installationsmetode til slange med en diameter på 120 mm:** Indsæt returklapperne som vist på billedet, og sæt adapteren på, før du fastgør slangen.

Aftræksslangen skal være trukket helt ud.

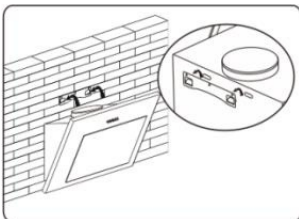
## VÆGMONTERING



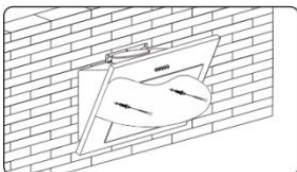
Find blyant, elektrisk boremaskine, rawplugs og vaterpas frem før installation.  
Anbefalet installationshøjde: 700 mm. Den minimale installationshøjde er 650 mm.



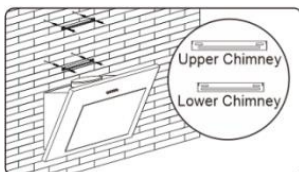
Bor 3 stk. Ø8-mm huller til beslaget. Skru beslaget fast på væggen med de medfølgende skruer og rawplugs.



Løft emhætten, og hæng den op på krogene på beslaget.

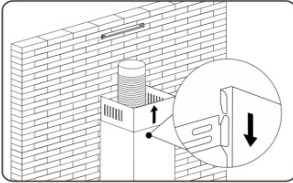
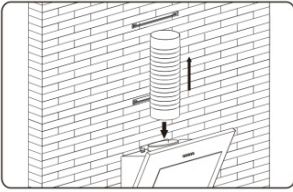


Det er nødvendigt at bore yderligere 2 Ø8 mm-huller og fastgøre skruer og rawplugs før montering.

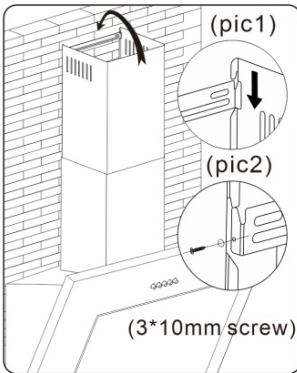


Afmærk og bor 2 huller til hvert skorstensbeslag, og spænd beslagene fast med skruer.

**Bemærk:** Det længste beslag skal være øverst.



Fastgør envejsventilen på emhættens studs, og fastgør derefter slangen til studsene som illustreret.



Sæt den øverste skorsten ind i den nederste skorsten, og træk derefter den øverste skorsten opad. Juster skorstenen til den ønskede højde.

Der er to metoder til at fastgøre skorstenen i den ønskede højde. Se illustrationerne.

Når du har boret de 2 huller og fastgjort beslaget, skal du hægte skorstenen fast i begge sider (1).

Når du har boret de 2 huller og fastgjort beslaget, skal du fastgøre skorstensdelene ved at skruer dem sammen med 2 skruer i hullerne på siden af dem (2).

## SÅDAN BETJENES PRODUKTET

---



Når strømmen er tændt, lyser alle nøgleindikatorer, displayet viser "8", efter 1 sekund slukkes alle nøgleindikatorer, og enhæften går i slukket tilstand; Displayet og nøgleindikatorerne er hvide.

### Tænd/sluk-tast

Tryk på "tænd/sluk" tasten i slukket tilstand, alle indikatorer vil være halvt tændt, displayet viser "0" og glaspanelet åbnes, og det går i standby tilstand, hvis der ikke er nogen handling, vender den tilbage til slukket tilstand efter 2 minutter. I "tænd" tilstand skal du trykke på "tænd/sluk tasten" for at slukke for alle handlinger, og glaspanelet lukker automatisk, hvorefter enhæften skifter til slukket tilstand.

### Timer

Indstilling af forsinket nedlukningstid: Tryk på "timer" tasten i 2 sekunder i standby- eller tændt tilstand, indikatorlyset på "timer" knappen lyser fuldt ud, den går ind i indstillingen for forsinkelsestid, displayet viser "1" og blinker, på dette tidspunkt skal du trykke på knappe "pil tilbage/pil frem" for at indstille forsinkelsestiden (1-9 minutter), indikatorlyset er altid tændt.

Tryk på knappen "timer" for at bekræfte eller lad den blinke i 10 sekunders, når displayet ikke længere blinker, gemmer systemet automatisk dataene (der er en hukommelsesfunktion i standby- eller nedlukningstilstand) og standard forsinkelsestiden ved opstart er 1 minut.

I tændt tilstand kan du trykke på "timer" knappen for at aktivere en nedtælling til automatisk nedlukning. Indikatorlampen blinker med en rytme på 1 sekund mellem halv og fuld lysstyrke. Displayet viser nedtællingstiden i minutter. Når tiden er udløbet, slukkes alle funktioner, glasset sænkes til endepunktet, og enheden går i slukket tilstand.

### Belysning

I standby- eller slukket tilstand kan du trykke på "lys" knappen for at tænde lyset. Indikatoren og lyset vil lyse op. Tryk på "lys" knappen igen for at slukke indikatoren og lyset.

### Hastigheder (9 hastigheder i alt)

I tændt og standbytilstand skal du trykke på "pil frem" tasten for at øge effektniveauet, og trykke på "pil tilbage" tasten for at sænke effektniveauet. Det højeste effektniveau er 9.

### Bevægelse function (Gesture funktion)

I slukket tilstand kan du vifte med hånden fra venstre mod højre i en afstand af 11-15 cm over panelet. Alle tastaturindikatorer lyser op og displayet viser "1" og glaspladen begynder at hæve sig og motoren starter på niveau 1. samt lyset tændes også.

Hvis du igen vifter fra venstre mod højre, går motoren op på niveau 2, og displayet viser "2". Det højeste niveau er 9. Når niveau 9 er nået, og du vifter fra venstre mod højre igen, viser displayet "F1", og motoren starter forfra på niveau 1.

I tændt tilstand kan du vifte med hånden fra højre mod venstre i en afstand af 11-15 cm over panelet. Enheden starter en nedlukningsnedtælling på 3 minutter. Displayet viser effektniveauet og blinker.

Når nedtællingen er færdig, slukkes motoren og lyset, glaspladen sænkes til endepunktet, og enheden går i slukket tilstand.

Under forsinket nedlukning kan du vifte din hånd fra højre mod venstre igen for straks at slukke displayet og indikatorerne, slukke motoren og lyset samt sænke glaspladen til endepunktet, hvorefter enheden vender tilbage til slukket tilstand.

## VEDLIGEHOLDELSE

---

Sluk for apparatet, og træk stikket ud af stikkontakten, før du rengør det.

### I. Regelmæssig rengøring

Brug en blød klud vredet op i lunkent sæbevand eller husholdningsrengøringsmiddel. Brug aldrig skurepuder af metal, kemikalier, slibende materialer eller en stiv børste til at rengøre apparatet.

### II. Udskiftning af pære

Sluk for apparatet, og tag stikket ud af stikkontakten.

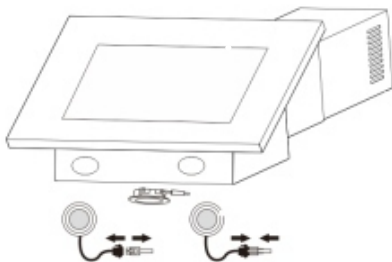
#### **FORSIGTIG! LAMPEN KAN VÆRE VARM!**

**VENT, TIL DEN ER KØLET AF. FØR** du forsøger at udskifte LED-pærer, skal du sikre dig, at apparatet er slukket, og at stikket er taget ud af stikkontakten.

- Pæretype: L07 (DC: 12V);
- Form: rotunditet;
- Nominelt wattforbrug for pæren: 1.5W;
- Maks. wattforbrug for pæren: 1.5W;
- Pærens nominelle spænding eller spændingsområde: DC, 12V
- Nominel dimension på pæren: 68mm

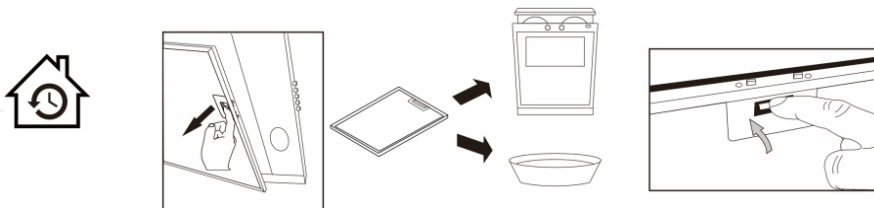


Pæren/lampen kan være varm. Lad den køle af i 10 minutter, før den udskiftes.



### III. Udskiftning af aluminiums- og kulfiltere

For at kunne installere kulfilteret skal fedtfilteret først afmonteres. Tryk på låsen, og træk den nedad.



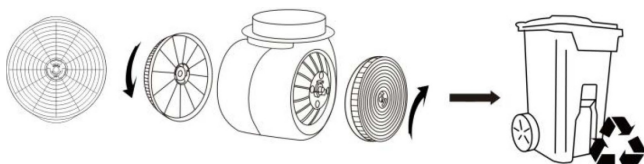
**Aluminiumsfiltere:** For at undgå fedtbrand skal de rengøres grundigt en gang om måneden, eller når indikatoren for rengøring lyser (hvis udstyret hermed). Afmonter filterne, og læg dem i blød i varmt vand og opvaskemiddel i en time. Hvis du vasker filterne i opvaskemaskine, skal du anbringe dem lodret for at forbedre rengøringsprocessen.

**IV. Kulfilterets levetid:** Det anbefales at udskifte kulfilteret hver 3.måned, hvis det er blevet brugt 2 timer dagligt

**Montering:** Sæt kulfilteret i apparatet, og drej det med uret. Gentag på den anden side.



**3 MÅNEDER**



**Vigtigt:**

1. Kontroller, at filteret er fastgjort forsvarligt. Ellers vil det løse sig og forårsage unormal støj og fare.
2. Hvis du bruger kulfilter, vil emhættens luftgennemstrømning være reduceret.

## FEJLFINDING

Fejl	Årsag	Løsning
Lyset er tændt, men motoren kører ikke	Propellen er blokeret.	Sluk for apparatet, og lad en fagmand reparere det.
	Motoren er beskadiget.	
Hverken lyset eller motoren fungerer	Pæren sprænger.	Udskift LED-pæren med en ny med de korrekte specifikationer.
	Ledningen er løs.	Sæt stikket i stikkontakten igen.
Apparatet vibrerer kraftigt	Propellen er beskadiget.	Sluk for apparatet, og lad en fagmand reparere det.
	Motoren er ikke fastgjort korrekt.	
	Apparatet hænger ikke korrekt på beslaget.	Løft apparatet ned, og kontroller, om beslaget sidder korrekt.
Reduceret sugeevne	For stor afstand mellem apparatet og kogepladen.	Tilpas afstanden til 650-750 mm.

## MILJØ

Udtjente elektriske produkter må ikke bortskaffes sammen med husholdningsaffaldet.

Indlever det i stedet på din genbrugsstation.

Spørg eventuelt din kommune eller forhandleren til råds.



Elektrisk og elektronisk udstyr (EEE) indeholder materialer, komponenter og stoffer, der kan være farlige og skadelige for menneskers sundhed og for miljøet, når affaldet af elektrisk og elektronisk udstyr (WEEE) ikke bortskaffes korrekt.

Produkter, der er mærket med nedenstående "overkrydsede skraldespand", er elektrisk og elektronisk udstyr. Den krydsede skraldespand symboliserer, at affald af elektrisk og elektronisk udstyr ikke må bortskaffes sammen med usorteret husholdningsaffald, men skal indsamles særskilt.

Til dette formål har alle kommuner etableret indsamlingsordninger, hvor affald af elektrisk og elektronisk udstyr gratis kan afleveres af borgerne på genbrugsstationer eller andre indsamlingssteder eller hentes direkte fra husholdningerne. Nærmere information skal indhentes hos kommunens tekniske forvaltning.



