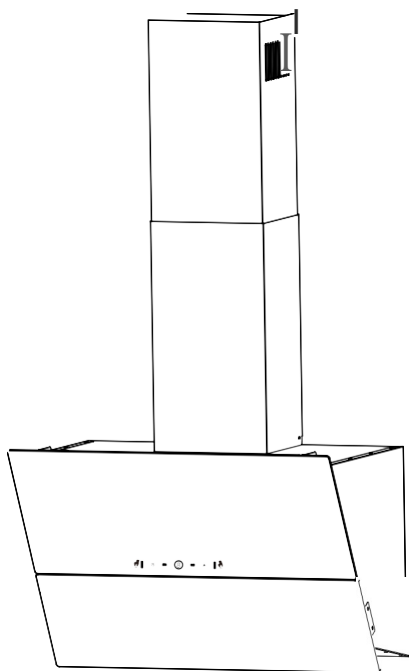




Användarmanual

Ventilator 80 cm - svart



SJ 3650-80 SR

Läs användarmanualen noggrant innan du använder produkten.

Spara användarmanualen för senare referens.

INTRODUKTION

Tack för att du valde denna ventilator.

Denna instruktionsmanual är avsedd att ge dig all nödvändig information i samband med installation, användning och underhåll av apparaten.

För att använda apparaten korrekt och säkert, vänligen läs denna instruktionsmanual noggrant innan installation och användning.

SÄKERHETSFÖRESKRIFTER

- Låt aldrig barn använda apparaten.
- Ventilatorn är avsedd för användning endast i privata hushåll. Den är inte avsedd för kommersiellt bruk.
- Använd en fuktig trasa och ett neutralt rengöringsmedel för att rengöra ventilatorn efter angiven tid (förslagsvis: varannan månad. Om apparaten inte används enligt instruktionerna finns det brandrisk.
- Se till att det finns god ventilation i utsuget innan du kopplar in apparaten. Kontrollera att sladden inte är skadad. En skadad sladd får endast bytas ut av en professionell fackman.
- Reglerna för luftutsläpp måste följas.
- Apparaten kan användas av personer över 8 år och av personer med nedsatta fysiska, sensoriska eller mentala förmågor, eller brist på erfarenhet och kunskap, om de är övervakade eller har fått instruktioner i användningen av apparaten och förstår riskerna. BÖRN får inte leka med apparaten. Rengöring och underhåll får inte utföras av barn utan övervakning.
- Om sladden skadas måste den bytas ut av tillverkaren eller en professionell fackman för att undvika risker.
- Det måste finnas tillräcklig ventilation i rummet när apparaten används samtidigt som apparater som bränner gas eller andra förbränningsämnen. Ventilatorn får endast installeras över en spis med maximalt fyra kokzoner. Utsugsluften får inte släppas ut i en skorsten som används för att släppa ut rök från apparater som förbränner gas eller andra förbränningsämnen.

Spisar och andra ventilatorer kan påverka den säkra driften av apparater som förbränner gas eller andra förbränningsämnen (inklusive apparater i andra rum) negativt om återflöde av förbränningsgas uppstår.

Dessa gaser kan potentiellt leda till kolmonoxidförgiftning. Efter installation av en köksapparat eller en ventilatormåste användningen av gasapparater med utlösare testas av en kvalificerad person för att säkerställa att det inte finns något baksug av förbränningsgaser.

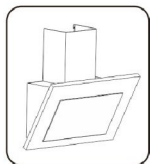


VARNING!

Intilliggande delar kan bli heta under tillagningen. Risk för elektrisk stöt.

Apparaten måste kopplas in i ett uttag med korrekt jordning. Om du är osäker, kontakta en professionell fackman.

Inkluderade delar



× 9

St4 × 30



× 9

4/8 × 35



× 2

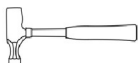
St3 × 10

Nödvändiga verktyg



Penna

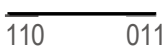
Måttband



Hammar



Skruvmejsel



Vattenpass

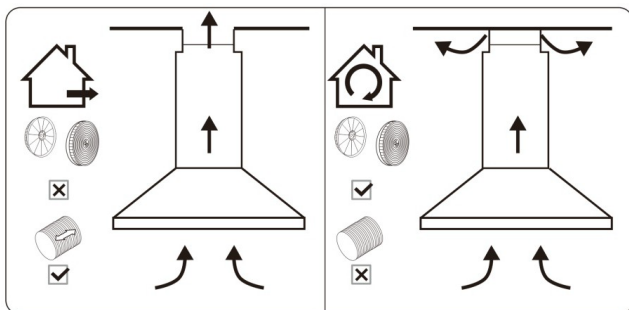


Elektrisk borr eller skruvmejsel

INTRODUKTION

Förberedelse för installation:

Varning: Om skruvarna eller officeren inte är monterade i enlighet med dessa instruktioner kan det leda till en elektrisk fara.

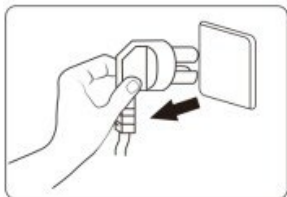


UTSUG

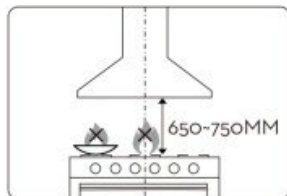
GENOM ÅTERCIKULERING

a. Om du har möjlighet till extern ventilation kan din ventilator anslutas som illustrerat ovan med hjälp av en slang (med en innerdiameter på 150 mm).

Om du inte har möjlighet att gå ut kan du välja recirkulation och rening med ett kolfilter.



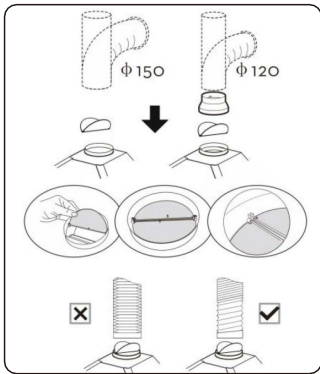
b. För installationen, stäng av apparaten och dra ur kontakten från vägguttaget.



c. Ventilatorn bör placeras 650–750 mm ovanför plattan för att uppnå bästa möjliga effekt.

NOTERA: Det får aldrig finnas eld/lågor under ventilatorn.

METODER FÖR UTSUG



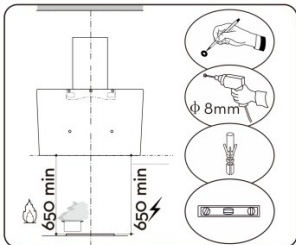
Installationsmetod för slang med diameter på 150 mm: Justera returklaffarna enligt illustrationen och fäst slangen.

Observera: Returklaffarna måste öppnas uppåt.

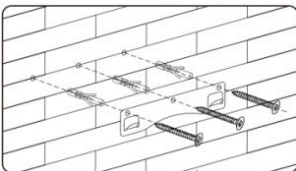
Installationsmetod för slang med diameter på 120 mm: Fäst returklaffarna som visas på bilden och fäst adaptern innan du fäster slangen.

Utsugsslangen måste dras ut helt.

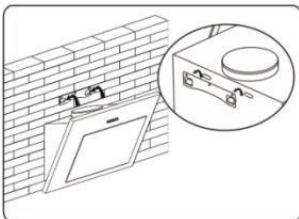
VÄGGMONTERING



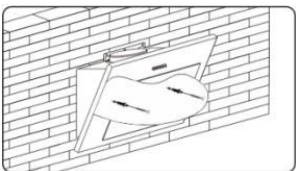
Hitta en penna, elektrisk bormaskin, tändstift och vattenpass innan installation.
Rekommenderad installationshöjd: 700 mm. Minsta installationshöjd är 650 mm.



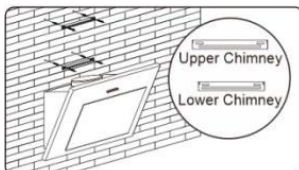
Borra 3st 8 mm hål för fästet. Skruva fast fästet i väggen med de medföljande skruvarna och pluggarna.



Lyft upp ventilatorn och fäst den på krokarna på fästet.

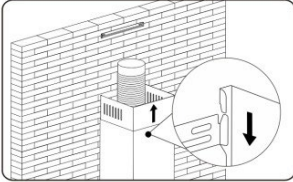
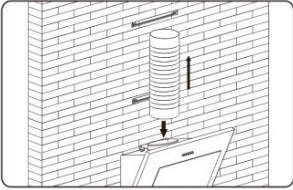


Borra ytterligare 2 8 mm hål och fäst skruvar och pluggar för installation.

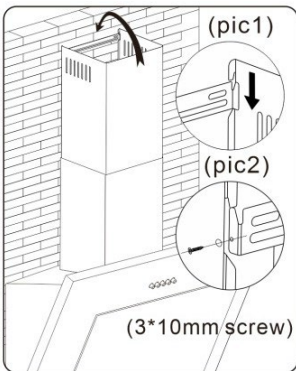


Ta bort och borra två hål för varje skorstensfäste och fäst fästena med skruvar.

NOTERA: Det längsta fästet ska vara högst upp.



Fäst utsugsstosen på munstycket på ventilatorn och fäst sedan slangen på munstycket som illustrerat.



Tryck sedan in den översta skorstenen i den nedre skorstenen, och dra sedan den översta skorstenen uppåt. Justera skorstenen till önskad höjd.

Det finns två metoder för att fästa skorstenen i önskad höjd. Se illustrationerna.

När du har borrar de två hålen och satt fast kopplingen måste skorstenen vara ordentligt fastsatt på båda sidor (1). Efter att ha borrar de två hålen och fäst fästet, säkra skorstensdelarna genom att skruva ihop dem med två skruvar i hålen på sidan av dem (2).

HUR MAN ANVÄNDER PRODUKTEN



När strömmen är på kommer alla dioder att lysa, displayen visar "8", efter 1 sekund släcks alla indikatorer, och ventilatorn går in i avstängt tillstånd; Displayen och indikatorerna är vita.

På/av-knapp @

Tryck på "på/av"-knappen i av-läget, alla indikatorer kommer att vara halvt tända, displayen visar "0" och glaspanelen öppnas, och den går in i viloläge, om ingen funktion sker återgår den till avstängt läge efter 2 minuter. I "tänd"-läge, tryck på "stäng av/av laddning" för att stänga av alla funktioner, och glaspanelen stängs automatiskt, varefter menyväxlar till av-läge.

Timer ⌚

Inställning av den fördröjda nedräkningstiden: Tryck på "timer"-knappen i 2 sekunder i standby- eller tänt-läget, indikatorlampan på "timerknappen" är helt tänd, den går in i fördröjningsinställningen, displayen visar "1" ag-bliker. Tryck på knappen "bakåt-pil/framåtpil" för att ställa in fördröjningstiden (1-9 minuter), Indikatorlampan är alltid tänd.

Tryck på "timer"-knappen för att bekräfta eller låt den blinka i 10 sekunder, när displayen inte längre blinkar sparar systemet automatiskt informationen (det finns en minnesfunktion i standby- eller avstängningsläge) och standardfördröjningstiden vid uppstart är 1 minut.

I tänt-läget kan du trycka på "timer"-knappen för att aktivera en avstängning för automatisk avstängning. Displayen visar nedräkningstiden i minuter. När tiden löpt ut stängs alla funktioner av, glaset skjuts till slutpunkten och enheten går in i avstängt tillstånd.

Belysning 💡

I standby-läge eller avstängt läge kan du trycka på "lamp"-knappen för att tända lampan. Indikatorn och lampan tänds. Tryck på "lamp"-knappen igen för att stänga av indikatorn och lampan.

Hastigheter (totalt 9 hastigheter)

I tänt- och-standbyläge, tryck på "framåt-pil"-laddningen för att öka hastigheten, och tryck på "bakåt-pilen"-lasten för att sänka hastigheten. Den högsta hastigheten är 9.

Rörelsefunktion (Gest funktion)



I avstängt läge kan du vilja använda handen från vänster till höger på ett avstånd av 11–15 cm framför panelen. Alla knappsatsindikatorer tänds, displayen visar "1" och plattglaset börjar höja sig och ventilatorn startar på nivå 1.

Om du vinkar igen från vänster till höger går ventilatorn upp till nivå 2, och displayen visar "2". Den högsta nivån är 9. När nivå 9 är nått, och du vinkar från vänster till höger igen, visar displayen "F1", och ventilatorn startar om på nivå 1.

I tänt-läget kan du vilja använda handen från höger till vänster på ett avstånd av 11–15 cm framför panelen. Enheten startar en 3-minuters avstängning. Displayen visar effektnivån och blinkar.

När nedräkningen är klar stängs ventilatorn av av. Lampan, glaspanelen skjuts till slutpunkten och enheten går in i avstängningsläge.

Under fördröjd avstängning kan du vifta med handen från höjre till vänster igen för att omedelbart alla

Stäng av displayen och indikatorerna, stäng av ventilatorn och lampan och skjut glaset till slutpunkten, och enheten återgår till avstängt läge.

UNDERHÅLL

Stäng av apparaten och dra ur den från eluttaget innan du rengör den.

I. Regelbunden rengöring

Använd en fuktad trasa urvriden i ljummet såpavatten eller hushållsrengöringsmedel. Använd aldrig skurplattor gjorda av metall, kemikalier, slipmaterial eller en styv borste för att rengöra apparaten.

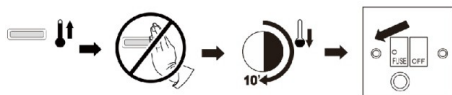
II. Byte av lampa

Stäng av apparaten och ta ut kontakten från vägguttaget.

VARNING! LAMPAN KAN VARA VARM!

VÄNTA TILLS DEN SVALNAT. Innan du försöker byta LED-lampa, se till att apparaten är avstängd och att kontakten är urkopplad.

- Lamptyp: LO7 (DC: 12V);
- Form: rund
- Lampans nominella watt: 1.5W;
- Maximal wattstyrka: 1.5W;
- Lampans nominella spänning: DC, 12V
- Nominell dimension: 68 mm

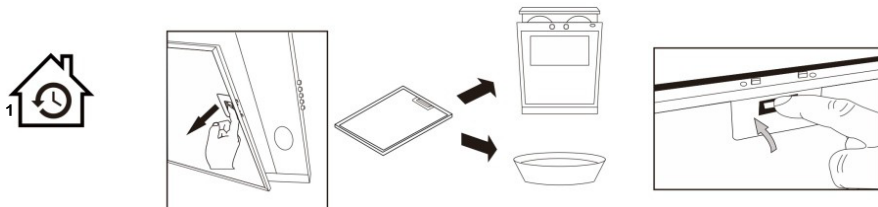


Lampan kan vara varm. Låt den svalna i 10 minuter innan du sätter tillbaka den.



111. Utbyte av aluminium- och kolfilter

För att installera kolfiltret måste fettfiltret först tas bort. Tryck på låset och dra det nedåt.

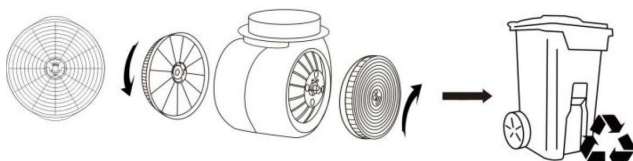


Aluminiumfilter: För att undvika fettbränder bör de rengöras noggrant en gång i månaden eller när rengöringsindikatorn är tänd (om den är utrustad). Ta bort filtren och blötlägg dem i varmt vatten och diskmedel i kalk. Om du tvättar filtren i diskmaskinen, placera dem vertikalt för att förbättra rengöringsprocessen.

IV. Kolfiltrets livslängd: Det rekommenderas att byta kolfiltret var tredje månad, om det har använts två timmar dagligen.

Montering: Sätt in kolfiltret i apparaten och vrid det medurs. Upprepa på andra sidan.

3 MÅNADER



Viktigt:

1. Kontrollera att filtret sitter **ordentligt fast**. Annars kommer det att vibrera och orsaka onormalt oljud och fara.
2. Om du använder ett kolfilter minskar luftflödet i apparaten .

FELSÖKNING

Fel	Orsak	Lösning
Ljuset är tänd, men motorn fungerar inte	Motorn är blockerad.	Stäng av apparaten och låt en professionell vackman reparera den.
	Ventilatorn är skadad.	
Varken lampan eller motorn fungerar	Lampan är trasig	Byt ut LED-datorn mot en ny med rätt specifikationer.
	Kabeln är lös.	Sätt tillbaka kontakten i uttaget.
Enheten vibrerar kraftigt	Motorn är skadad.	Stäng av apparaten och låt en professionell fackman reparera den.
	Motorn är inte korrekt fastmonterad.	
	Apparaten fäster inte korrekt på kopplingen.	Lyft ner apparaten. Kontrollera om fästet sitter rätt.
Minskad sugkraft	För stort avstånd mellan apparaten och spisen.	Justera avståndet till 650–750 mm.

MILJÖ

Elektriska produkter som är utslitna får **inte** slängas med hushållsavfall; ta dem istället till din återvinningscentral.

Om det behövs, fråga din kommun eller återförsäljaren om råd.



Elektrisk och elektronisk utrustning (EEE) innehåller material, komponenter och ämnen som kan vara farliga och skadliga för människors hälsa och miljö när avfall av elektrisk och elektronisk utrustning (WEEE) inte tas om hand på rätt sätt.

Produkter märkta med nedanstående "överstrukna soptunna" är elektrisk och elektronisk utrustning. Den överstrukna soptunnan symboliserar att avfall från elektrisk och elektronisk utrustning inte får kasseras med osorterat hushållsavfall, utan måste samlas in separat. För denna torrpunkt har alla kommuner inrättat insamlingssystem där avfall av elektrisk och elektronisk utrustning kan lämnas in gratis av medborgare vid återvinningsstationer eller andra insamlingsställen eller hämtas direkt från hushållen. Ytterligare information måste erhållas från kommunens tekniska förvaltning.



